

KORTRIJK

150 JAAR SPOORWEGEN



Het NMBS-personeel nodigt U uit in haar werkplaats

KORTRIJK

150 JAAR SPOORWEGEN



Het NMBS-personeel nodigt U uit in haar werkplaats

LIGGING

De NMBS-werkplaats van Kortrijk bevindt zich langs de Markesteenweg (nummer 59 A).

De installaties zijn ingeplant naast de spoorlijn Kortrijk - Moeskroen, ter hoogte van het vormingsstation.



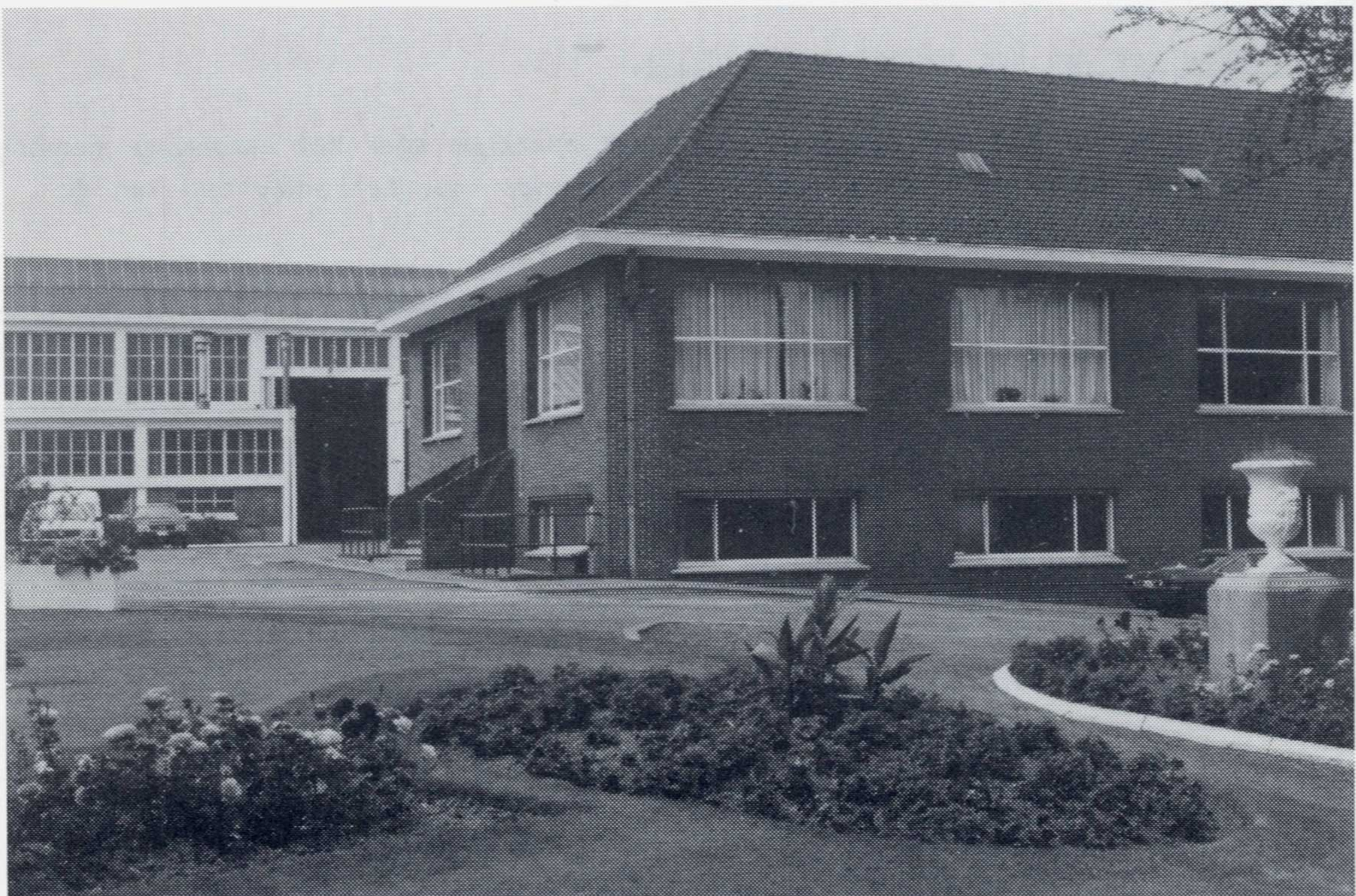
1. Algemeen gezicht op de werkplaats.

HISTORIEK

De werkplaats bestaat reeds sedert 1839, jaar waarin de spoorwegverbinding Gent - Kortrijk ingehuldigd werd. Ze dankt haar bestaan en belang aan haar gunstige geografische ligging. Vanuit Kortrijk vertrekken immers belangrijke lijnen naar Gent, Brussel, Brugge, Poperinge en Rijsel. Ook voor het internationale goederenverkeer naar Frankrijk via Moeskroen is Kortrijk een knooppunt.

Rond 1950 werden belangrijke wederopbouwwerken uitgevoerd. In 1980, ter gelegenheid van de elektrificatie van de lijn Kortrijk - Gent, werd overgegaan tot het herschikken en elektrificeren van de sporen.

In 1988 werd het treinpersoneel (treinbestuurders en treinwachters) een afzonderlijke eenheid naast het personeel van de werkplaats.



2. Administratief gebouw met links de inrijpoort van de werkplaats.

WERKZAAMHEDEN

1. Tractiewerkplaats.

De taken van de werkplaats behelzen het klaarmaken, het onderhouden en het herstellen van de locomotieven, de rijtuigen en de wagens.

Daartoe beschikt de werkplaats over een uitgebreide technische uitrusting, waarvan het onderhoud eveneens tot haar bevoegdheid behoort.

De tractiewerkplaats beheert ook nog een technische onderhoudspost voor het onderhoud, de reiniging en de voorverwarming van het reizigersmaterieel en een werf voor snelle herstellingen aan de wagens.

Tevens is de tractiewerkplaats een depot voor de diesellocomotieven, de dieselmotorrijtuigen, de dieselrangeerlocomotieven en de elektrische motorrijtuigen.

Deze treinen legden in 1988 gezamenlijk niet minder dan 9 791 650 km af.

Om dit alles te verwezenlijken stelt de tractiewerkplaats 164 man te werk, bestaande uit gespecialiseerde vaklui, kader- en administratief personeel.

2. Technische cel van het treinpersoneel (TCT).

De technische cel van het treinpersoneel zorgt enerzijds voor het aanwezige personeel op elke trein (bestuurders en wachters) en anderzijds voor het onderhoud van de treinen (schoonmaakpersoneel en wagenschouwers).

Vanuit Kortrijk wordt ook het treinpersoneel van Poperinge en De Panne beheerd, in het totaal 358 man.

Enkele cijfers ter verduidelijking :

- Kortrijk : 91 hoofdwachters en 167 bestuurders.
- Poperinge : 30 hoofdwachters en 26 bestuurders.
- De Panne : 23 hoofdwachters en 21 bestuurders.

Het treinpersoneel van Kortrijk wordt voornamelijk voorzien op de IC, IR, P en lokale treinen uit de stations Kortrijk, Poperinge en De Panne.

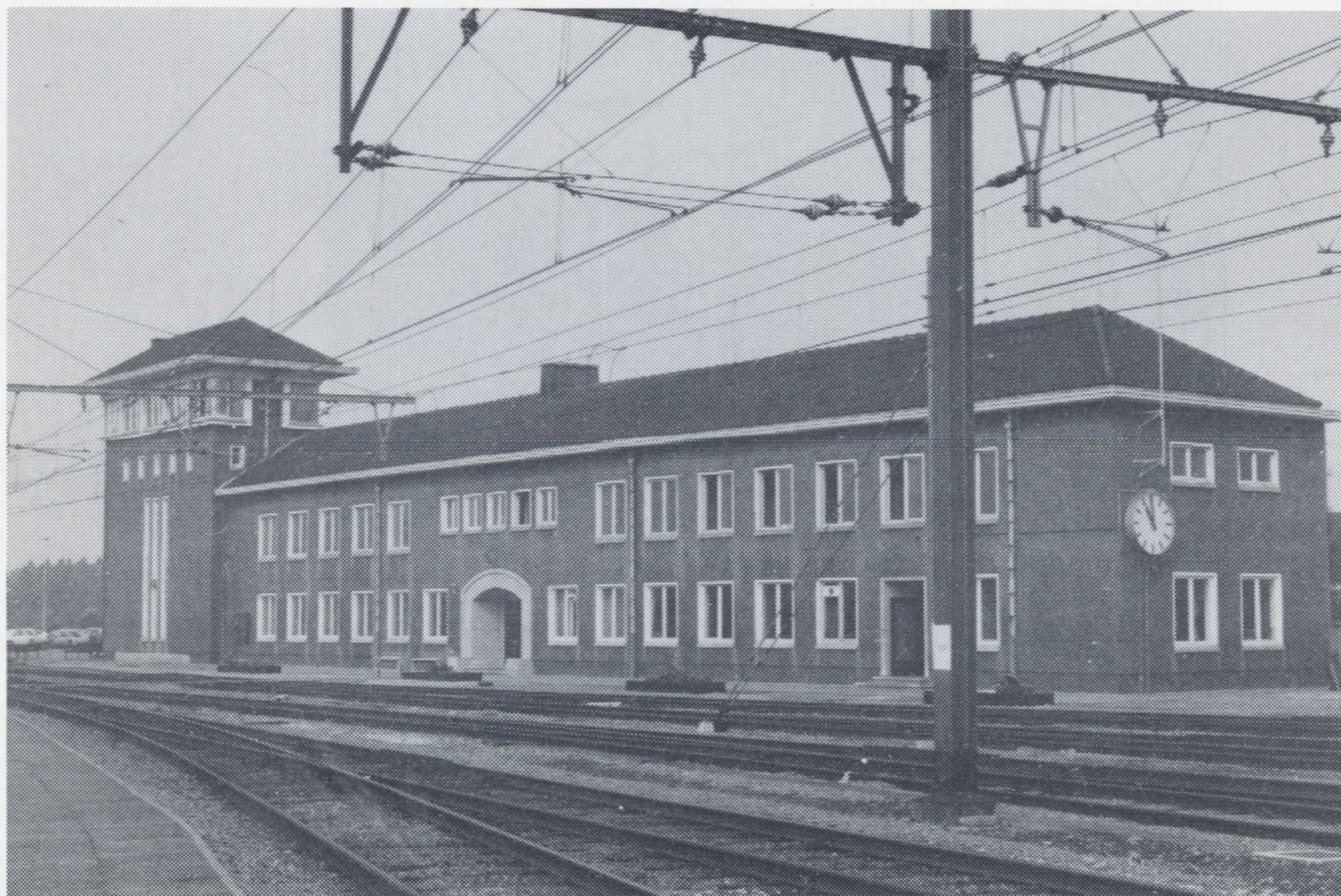
TRACTIEMATERIEEL

De volgende krachtvoertuigen worden in de tractiewerkplaats van Kortrijk onderhouden en hersteld :

- de baandiesel locomotieven : het zijn dieselektrische locomotieven, hoofdzakelijk gebruikt voor het slepen van goederentreinen. Effectief : 22 diesel locomotieven reeks 62 met elk een vermogen van 1 050 kW ;
- de dieselrangeer locomotieven : deze locs worden in de stations gebruikt voor het samenstellen van de reizigers- en de goederentreinen. Effectief : 14 lichtere locomotieven reeks 91 (vermogen 245 kW) en 5 middelzware locs reeks 84 (vermogen 505 kW) ;
- de elektrische motorrijtuigen : deze reizigerstreinstellen worden gebruikt op de IR-relaties Poperinge - Turnhout, Kortrijk - Zeebrugge en Zottegem - Kortrijk. Effectief : 55 elektrische motorstellen (vermogen 680 kW).

Bovendien worden de volgende krachtvoertuigen, alhoewel ze niet in Kortrijk onderhouden worden, toch door onze bestuurders gebruikt :

- de elektrische locomotieven : deze locomotieven worden hoofdzakelijk gebruikt voor het reizigersverkeer op de IC-verbinding Rijsel - Antwerpen (reeks 12, vermogen 3 130 kW, max. snelheid 160 km/uur) en voor de IC-treinen van Brussel-Noord naar Oostende via Kortrijk (reeks 21, vermogen 3 130 kW, max. snelheid 140 km/uur).
- de onderhoudsvoertuigen van de dienst Infrastructuur Bovenleiding : deze dieselvoertuigen met een vermogen van 255 kW worden gebruikt voor het onderhoud en de herstelling van de elektrische bovenleidingen.



3. TCT Kortrijk.

UITRUSTING VAN DE WERKPLAATS

De werkplaats beschikt over een apart sporennet waarlangs de treinen in de werkplaats gereden worden.

Om de voertuigen te demonteren, beschikt de werkplaats over een rolbrug met een hefvermogen van 25 ton; een tweede met een hefvermogen van 7,5 ton en over 3 lichtingsstanden die elk 100 ton kunnen heffen.

Er is ook een wasinstallatie om de buitenzijden van de treinen te reinigen.



4. Wasinstallatie.

BEROEPSOPLEIDING

1. Werkplaats.

De NMBS hecht veel belang aan de beroepsvorming van haar personeel. Vooreerst gebeurt dit onderricht op nationaal vlak in de beroepsschool van de NMBS in Brussel. Meer gespecialiseerde cursussen worden gegeven in de vormingscentra van de centrale werkplaatsen van Mechelen en Gentbrugge. Praktijkgericht onderwijs wordt in de tractiewerkplaats van Kortrijk zelf gegeven.

2. Technische Cel van het Treinpersoneel.

Omdat een veilig treinverkeer bij de NMBS voorop staat werden op verschillende plaatsen centra voor de permanente vorming van de bestuurders opgericht. Ook Kortrijk heeft zo een centrum. Enerzijds worden hier nieuwe werkmethodes aan het treinpersoneel onderwezen en anderzijds worden per jaar minimum gedurende 3 dagen herhalingslessen gegeven over de seininrichting, de remming, het treinverkeer op het NMBS- en aangrenzende netten. Verder wordt ook de technische kennis aangescherpt met cursussen over de technologie en de depanning van de tractievoertuigen. Het aantal lesdagen is hier afhankelijk van het locomotieftype.
